



Innkoma í fangelsi

Reglur, réttindi og skyldur fanga



FANGELSISMÁLASTOFNUN RÍKISINS

Hólmsheiði

Allir fangar byrja afplánun í fangelsinu á Hólmsheiði. Fangelsið er deildaskipt, þar af er deild fyrir kvenfanga.

Í fangelsi skiptir máli að fylgja reglum, eiga góð samskipti og stunda virkni, eins og nám, vinnu eða meðferð. Þannig næst sem bestur árangur í endurhæfingu og meiri líkur á að njóta þeirra réttinda sem eru í boði, eins og að afplána utan fangelsis.

Þú færð eyðublöð fyrir allar umsóknir á þinni deild. Þú getur líka fengið þau hjá fangavörðum sem geta aðstoðað þig.

Deildir og klefar

- Fangar á hverri deild sjá um að þrifa og elda mat fyrir sína deild.
- Það má ekki fara inn á aðra deild og ekki inn í klefa hjá öðrum.
- Klefar eru almennt opnir frá 8–22.
- Þú mátt hafa eigin föt og snyrtivörur (sem keyptar eru í fangelsinu) í klefanum þínum.
- Þú átt að ganga snyrtilega um klefann þinn. Það má ekki hafa of mikið af hlutum.
- Hver deild er með þvottaherbergi sem er opið frá 8–21.
- Reykingar eru bara leyfðar utandyra.



Sími

- Á hverri deild eru símar sem má nota frá kl. 8:30–21:30.
- Símsvari tekur við innhringingum til fanga. Skilaboðum er komið áfram til viðkomandi klukkan 8, 12, 17 og 20.

Heimsóknir

- Heimsóknartímar eru á miðvikudögum, fimmtudögum, laugardögum og sunnudögum frá 9:30–11:30 og 13:30–15:30.
- Fjölskyldan þín getur komið vikulega og vinir tvisvar í mánuði.
- Séríbúð er á staðnum fyrir heimsóknir barna.
- Þú þarft að sækja um heimsókn allavega 2 dögum fyrir heimsóknina.

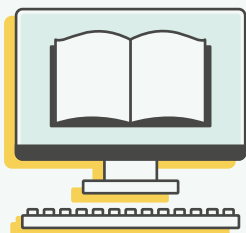
Stuðningur

Í fangelsi er mikilvægt að þú hugsir um líkamlega og andlega heilsu þína. Ýmiss konar stuðningur er í boði. Oft er gerð meðferðaráætlun þar sem farið er yfir hvaða stuðning þú þarft.

- Læknir, hjúkrunarfræðingur, sálfræðingur og félagsráðgjafi koma vikulega.
- Þú getur fengið að tala við geðheilsuteymi.
- Þú getur fengið að tala við félagsráðgjafa í þínu sveitarfélagi.
- Þú getur fengið að tala við lögmanninn þinn.
- Þú átt að geta iðkað þína trú eða sið eins og kostur er og reynt er að taka tillit til matarvenja og bænátíma.
- AA samtökin eru með reglulega fundi í fangelsum.
- Talsmaður Afstöðu, félags fanga, er tilbúinn til að ræða málin við alla fanga.
- Rauði Krossinn býður upp á aðstoð eftir afplánun. Félagsráðgjafi getur aðstoðað við að sækja um.

Útivist og hreyfing

- Í fangelsinu er íþróttasalur fyrir fanga. Stundatafla hangir uppi á deildum.
- Útisvæði eru opin á milli 10–12 og 15–17.
- Reyksvalir eru opnar frá 8–21:30.



Tölvur

- Þú mátt hafa leikjatölvu sem er ekki tengd netinu í klefanum þínum.
- Ef þú ert í námi eða vinnu sem krefst tölvu getur þú fengið aðgang að nettengdri tölvu í skólastofunni.

Vinna og nám

Þú átt rétt á að stunda vinnu, nám og starfsþjálfun í fangelsinu (þegar aðstæður leyfa). Þú færð borgað fyrir ef þú ert í námi eða vinnu vikulega inn á innistæðukort.

Ef það er engin vinna í boði, eða þú getur ekki unnið samkvæmt læknisvottorði, færðu dagpeninga fyrir þá daga sem þú hefur getað unnið.

Langtímafangar (meira en 5 ár samfelld í fangelsi) geta fengið leyfi til að stunda nám, vinnu eða starfsþjálfun fyrir utan fangelsið, síðustu 12 mánuðina í fangelsi.

Þú getur alltaf fengið að tala við náms- og starfsráðgjafa. Ráðgjöfin hjálpar til við að átta sig á styrkleikum, færni og áhuga. Það auðveldar þér að ákveða stefnu í starfi eða námi.

Leyfi

Skammtímaleyfi

Þú getur fengið skammtímaleyfi til að:

- heimsækja alvarlega sjúkan náinn ættingja
- fara í jarðarför eða kistulagningu náins ættingja
- vera við fæðingu, skírn eða fermingu barnsins þíns
- sinna öðrum mikilvægum persónulegum hagsmunum

Dagsleyfi

Til að fá dagsleyfi þarftu meðal annars að:

- hafa verið samfelld $\frac{1}{3}$ hluta refsitímans í fangelsi, þó ekki styttra en eitt ár
- vera agabrotalaus í 6 mánuði á undan leyfinu

Eftir 4 ár samfelld í fangelsi er hægt að fá dagsleyfi þótt $\frac{1}{3}$ af tímanum sé ekki liðinn.



Fjölskylduleyfi

Ef þú hefur fengið dagsleyfi í 2 ár getur þú fengið 48 klukkustunda fjölskylduleyfi.

Að sækja um dags- eða fjölskylduleyfi

Þú þarft helst að sækja um dags- og fjölskylduleyfi 4 vikum fyrir leyfið.

Ef þú nýtir þér ekki meðferðarúrræði sem mælt er með getur það komið í veg fyrir að þú fái leyfi.

Erlendir fangar

Erlendur fangi á rétt á:

- túlki þegar réttindi hans og skyldur eru útskýrð
- að hafa samband við lögmann með aðstoð túlks
- að hafa samband við sendiráð eða ræðismann síns lands
- að sækja um að afplána í sínu heimalandi
- að tala við fjölskyldu sína sem býr erlendis gegnum Skype

Fangi sem er ríkisfangslaus eða á flóttu getur fengið aðstoð við að tala við stofnanir sem gæta hagsmuna fólks í hans stöðu.

Ef fyrir liggur brottvísun frá Útlendingastofnun, getur fangi sem afplánar fyrir alvarleg brot fengið reynslulausn þegar helmingur refsitímans er liðinn (í stað $\frac{2}{3}$).

Áhættu- og þarfamat

Fangar með langa dóma (fimm ár og lengri) fyrir alvarleg brot, til dæmis kynferðisbrot gegn börnum eða manndráp, fara í áhættu- og þarfamat við innkomu. Fangar sem sýna af sér óæskilega hegðun gætu líka þurft að fara í áhættu- og þarfamat.

- Þarfamat er til að meta hvaða þjónustu og meðferð fangi þarf.
- Áhættumat er meðal annars notað áður en ákvörðun um reynslulausn er tekin.

Agabrot

Ef þú brýtur reglur fangelsa getur það flokkast sem agabrot. Afleiðingar af agabrotum geta meðal annars verið:

- takmarkanir á heimsóknum og útivist
- takmarkanir á dagsleyfum í einhvern tíma
- að komast ekki á áfangaheimili
- að fara til baka í lokað fangelsi úr opnu

Athugasemdir

- Þú getur kvartað undan fangavörðum eða starfsfólki fangelsa á eyðublöðum sem eru á hverri deild ásamt ómerktum umslögum. Einnig eru sérstakir kassar til að setja kvartanir í án þess að starfsfólk sjái til. Þú getur líka kvartað munnlega, þá skrifar starfsmaður niður kvörtunina og les hana upp fyrir þig áður en þú skrifar undir. Forstöðumaður fangelsis skoðar síðan málið.
- Þú getur sent kvartanir á umboðsmann Alþingis með tölvupósti á postur@umb.althingi.is eða með bréfpósti á Þórshamar, Templarasundi 5, 101 Reykjavík.
- Þú getur kært ákvarðanir forstöðumanna fangelsa og Fangelsismálastofnunar til dómsmálaráðuneytisins. Annað hvort með tölvupósti á dmr@dmr.is eða bréfpósti á Borgartúni 26, 105 Reykjavík.

Fangaverðir geta hjálpað til við að koma athugasemdum áleiðis.

Þessar upplýsingar eru meðal annars byggðar á lögum um fullnustu refsinga nr. 15/2016 og reglum sem Fangelsismálastofnun hefur sett. Þær reglur má finna á hverri deild.

Fangelsismálastofnun | 520 5000 | fms@fangelsi.is | www.fangelsi.is